

## El comercio de la Argentina con China Marzo 2007

1. Año 2006
2. La visión de largo plazo
3. Sectores con mayor potencialidad de comercio
4. Comercio exterior y barreras comerciales de China
5. Evolución del PIB de China

### 1. Año 2006

- Durante el 2006, el valor de las exportaciones argentinas a China fue U\$S 3.508 millones, aumentando 10% respecto de igual período del año 2005, mientras que las importaciones totalizaron U\$S 3.122 millones (crecieron 39%). En consecuencia, el saldo comercial fue positivo en U\$S 386 millones.
- China fue el cuarto cliente de nuestro país, detrás de Brasil, Chile y Estados Unidos y el tercer proveedor detrás de Brasil y Estados Unidos.
- Tres productos concentraron el 84% de las exportaciones a China (Cuadro 1): Porotos de soja (41%), Aceites crudos de petróleo (25%) y Aceite de soja (18%). En el caso de los productos del complejo sojero, ambos redujeron tanto el valor como el volumen exportado (18% y 16% los porotos y 10% y 16% el aceite, respectivamente).

**Cuadro 1**  
**Exportaciones argentinas a China, 2005-2006**  
**Primeros 10 productos exportados en 2006**  
en millones de U\$S

Posición	Descripción	2005	2006	Part. 2006 (%)	Var. 06/05 (%)
12010090	Porotos de soja excluidos para siembra	1.727	1.422	41	-18
27090010	Aceites crudos de petróleo	189	894	25	372
15071000	Aceite de soja en bruto, incluso desgomado	707	640	18	-10
26030090	Minerales de cobre y sus concentrados excluido sulfuros	138	81	2	-42
41044130	Cueros y pieles curtidos de bovino, depilados, secos, plena flor sin dividir o divididos con la flor	38	74	2	92
03079900	Invertebrados acuáticos, excluidos crustáceos, para alimentación humana	7	29	1	311
41041940	Cueros y pieles curtidos de bovino, depilados, húmedos	31	28	1	-10
15121110	Aceite de girasol en bruto	17	26	1	58
41044920	Los demás cueros y pieles curtidos de bovino, depilados, secos	11	24	1	126
73042931	Tubos sin costura de aceros aleados sin revestir, para entubación o producción de pozos de petróleo o gas	17	24	1	44
	Resto	311	267	8	-14
	<b>Total</b>	<b>3.193</b>	<b>3.508</b>	<b>100</b>	<b>10</b>

Fuente: Centro de Economía Internacional en base a Indec

- El principal rubro exportado al mercado chino fue Productos primarios, con ventas por U\$S 1.553 millones y una participación de 44%. Combustibles, al triplicar sus ventas, fue el rubro que más aumentó sus exportaciones, alcanzando una participación de 26% (U\$S 906 millones), igual porcentaje que Manufacturas de origen agropecuario, que sólo incrementó sus ventas 1%. Las ventas de Manufacturas de origen industrial,

que fueron de casi U\$S 130 millones (4% del total exportado a China), disminuyeron 20%.

- Como se observa en el Cuadro 2, los principales rubros importados por la Argentina desde China fueron Máquinas y aparatos eléctricos y mecánicos (52% de las importaciones) -entre los eléctricos se destacan Aparatos de reproducción de imagen y sonido y Videocámaras, y entre los mecánicos sobresalen Máquinas automáticas para procesar datos y Placas madre - y Productos químicos -principalmente Glifosato- (10%).
- Estos rubros incrementaron sus niveles de compra: Máquinas y aparatos 40% y Productos químicos 30%.

**Cuadro 2**  
**Importaciones argentinas desde China, 2005-2006**  
**Primeros 10 productos importados en 2006**  
en millones de U\$S

Posición	Descripción	2005	2006	Part. 2006 (%)	Var. 06/05 (%)
87112010	Motocicletas con motor de émbolo alternativo, de cilindrada <= a 125cm <sup>3</sup> y > a 50 cm <sup>3</sup>	48	128	4	166
29310032	Glifosato y su sal de monoisopropilamina	81	83	3	3
84713019	Máquinas automáticas para procesamiento de datos, digitales, portátiles	33	59	2	77
85219090	Aparatos de grabación o reproducción de imagen y sonido	41	56	2	35
85254090	Videocámaras incluidas las de imagen fija	19	53	2	181
84733041	Placas madre	43	51	2	19
85401100	Tubos catódicos para televisores incluidos videomonitores, en colores	38	51	2	33
72027000	Ferromolibdeno	83	44	1	-47
29310037	Acido fosfonometiliminodiacético	11	40	1	280
84159000	Partes de máquinas y aparatos para acondicionadores de aire	22	39	1	82
	Resto	1.819	2.517	81	38
	<b>Total</b>	<b>2.238</b>	<b>3.122</b>	<b>100</b>	<b>39</b>

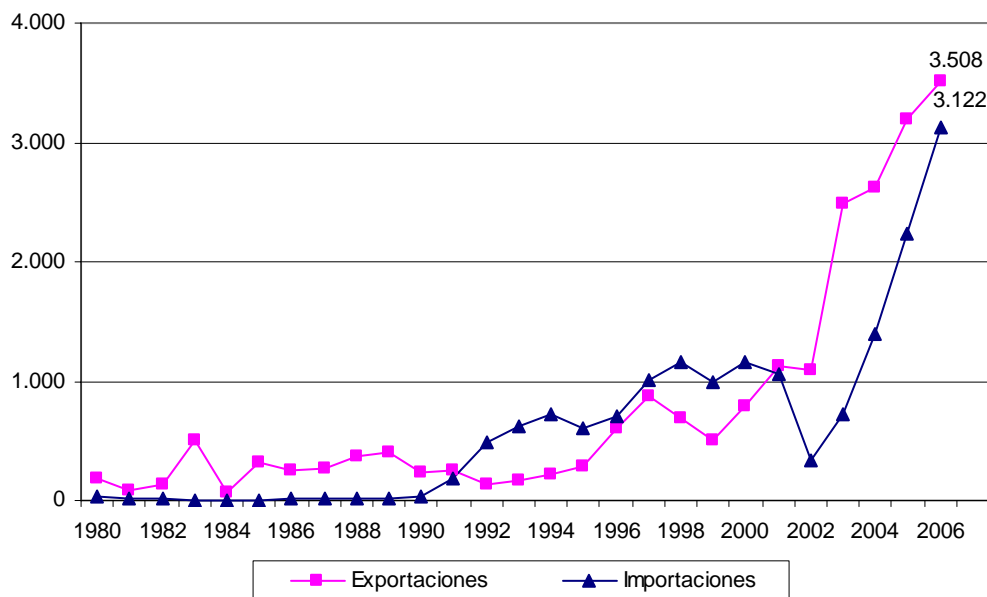
Fuente: Centro de Economía Internacional en base a Indec

## 2. La visión de largo plazo

### 2.1. Comercio total

- El flujo comercial entre la Argentina y China muestra un gran desarrollo que se acentuó en los últimos cuatro años con el crecimiento de las exportaciones (41% promedio anual desde 2002) y de las importaciones (78% promedio anual), al tiempo que el superávit comercial se achicó por tercer año consecutivo.
- A partir de 1995 se observó un crecimiento sostenido de las ventas a China, que hasta ese momento promediaban U\$S 300 millones anuales (Gráfico 1). En 2006, la participación de las exportaciones a China en las exportaciones totales fue 7,5% (Gráfico 2), medio punto porcentual menos que en 2005 aunque cerca del doble que en 2001 y 2002.

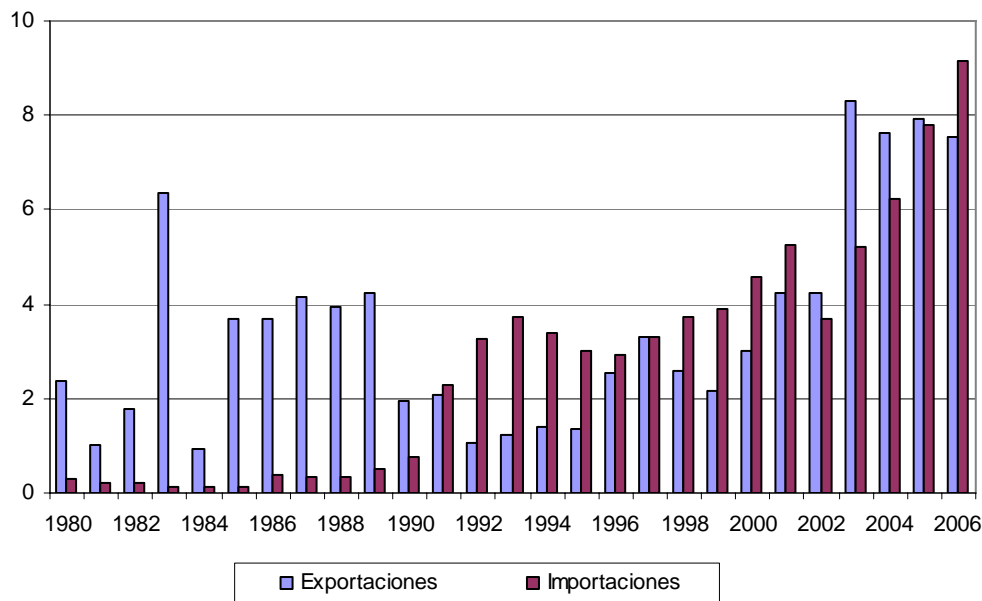
**Gráfico 1**  
**Comercio de la Argentina con China**  
en millones de dólares



Fuente: Centro de Economía Internacional en base a Indec

- Asimismo, a partir de 1991 se observó un mayor dinamismo de las importaciones desde China, que fueron prácticamente nulas en la década del ochenta, hasta alcanzar en 2006 una participación de 9% en las compras totales de la Argentina (Gráfico 2).

**Gráfico 2**  
**Participación de China en el comercio exterior argentino**  
en porcentaje



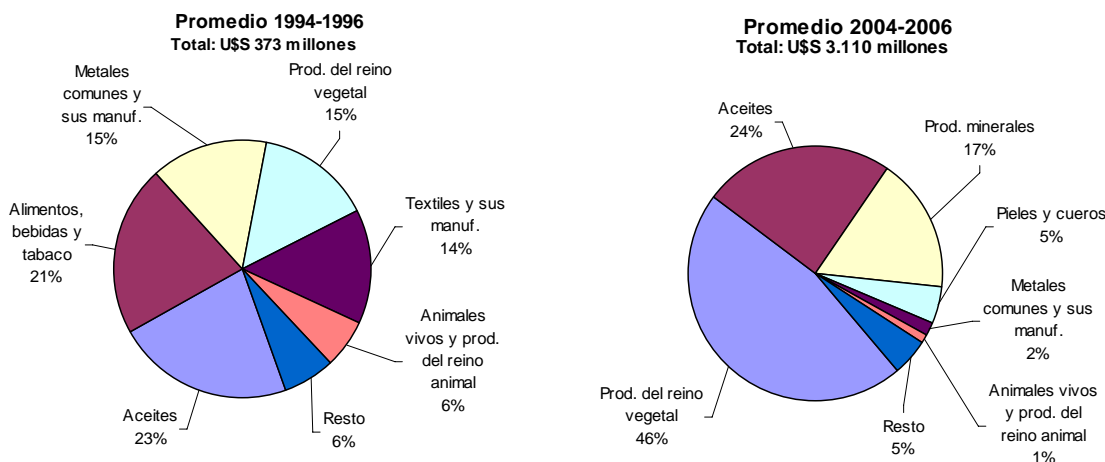
Fuente: Centro de Economía Internacional en base a Indec

## 2.2. Comercio sectorial

- En las exportaciones viene creciendo la participación de los Agroalimentos<sup>1</sup> y en las importaciones la de las Máquinas y aparatos.
- En el último trienio, las exportaciones argentinas a China se concentraron en Agroalimentos con ventas por U\$S 2.263 millones y con una participación de 72 % del total exportado a dicho mercado (Gráfico 3).
- Agroalimentos incrementó su participación en las ventas argentinas a China en 8 puntos porcentuales (el 64% de las ventas al mercado chino en el promedio 1994-1996 correspondían a este rubro), en detrimento de las de Metales y Textiles que participaban con el 15% y 14% diez años atrás y en el promedio 2004-2006 sólo con el 2% y el 1%, respectivamente.

<sup>1</sup> Animales vivos y productos del reino animal, Productos del reino vegetal, Aceites y Alimentos y bebidas.

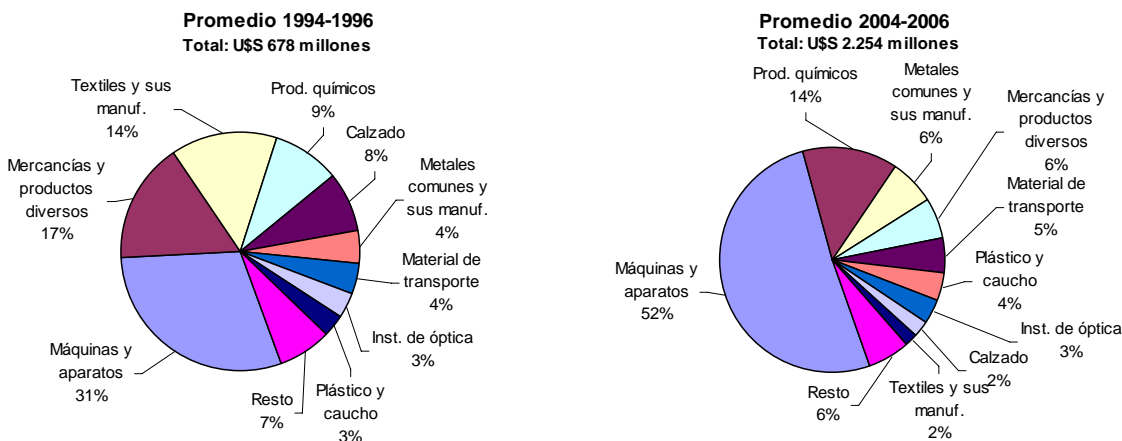
**Gráfico 3**  
**Composición sectorial de las exportaciones argentinas a China**



Fuente: Centro de Economía Internacional en base a Indec

- Por su parte, como muestra el Gráfico 4, las compras de la Argentina a China en el promedio 2004-2006 estuvieron concentradas en Máquinas y aparatos (52%) y en Productos químicos (14%). El primer rubro incrementó su participación en 21 puntos porcentuales (el 31% de las compras a China en el promedio 1994-1996 correspondían a este rubro). Dicho aumento se produjo a partir de la menor participación de Mercancías diversas (cayeron de 17% a 6%) y Textiles (de 14% a 2%).

**Gráfico 4**  
**Composición sectorial de las importaciones argentinas desde China**



Fuente: Centro de Economía Internacional en base a Indec

### **3. Sectores con mayor potencialidad de comercio**

#### **3.1. Oportunidades para la Argentina**

- Los sectores con mayor complementariedad comercial son aquellos que combinan la especialización exportadora de la Argentina con el patrón de importaciones de la economía china.
- Los Cuadros 3 y 4 muestran el caso de productos que actualmente se venden a China, mientras que los Cuadros 5 y 6 contemplan productos con potencialidad de comercio pero que actualmente no se exportan a dicho país.
- Los productos para los cuales la Argentina presenta oportunidades para expandir sus ventas, representan un mercado de importaciones totales de China de U\$S 48.096 millones, con una participación argentina promedio entre 2002 y 2005 de 5,3%. De ese valor, U\$S 8.675 millones (18%) corresponden al sector de Agroalimentos y Pesca y U\$S 39.421 millones (82%) a Productos industriales.
- Dado el gran crecimiento de la economía china, los productos con oportunidades para que la Argentina expanda sus ventas alcanzaron en 2005 un mercado de importaciones chinas de U\$S 63.731 millones, con una participación argentina de 5,4%. Agroalimentos y Pesca mantuvieron una participación de 18% y los Productos industriales el 82% restante.

**Cuadro 3**  
**Sectores con oportunidades a expandir por la Argentina : Agroalimentos y Pesca**  
Complementariedad de las exportaciones argentinas con las importaciones de China  
Subpartidas con mayor valor de importaciones chinas desde el mundo

Subpartida	Descripción	Importaciones de China en miles de U\$S						Arancel China 2007
		Promedio 2002-2005			2005			
		Desde el Mundo	Desde la Argentina	Particip. Arg en %	Desde el Mundo	Desde la Argentina	Particip. Arg en %	
120100	Porotos de soja	5.664.296	1.462.588	25,8	7.778.317	2.179.237	28,0	2,4
150710	Aceite de soja en bruto, incluido desgomado	926.876	669.063	72,2	873.403	732.503	83,9	9,0
230120	Harina, polvo y "pellets" de pescado o de crustáceos o moluscos	750.157	11.649	1,6	1.083.870	18.094	1,7	3,5
020714	Trozos y despojos de gallos o gallinas, congelados	316.143	15.445	4,9	323.382	19.136	5,9	10,0
030379	Pescados congelados	270.191	1.333	0,5	374.163	1.592	0,4	10,0
050400	Tripas, vejigas y estómagos de animales, excluidos pescados	125.518	16	0,0	91.119	0	0,0	19,0
030613	Camarones, langostinos y similares congelados	123.189	1.995	1,6	150.388	56	0,0	6,2
040221	Leche y nata (crema) sin adición de azúcar ni otro edulcorante	119.243	428	0,4	131.759	1.564	1,2	10,0
040410	Lactosuero, modificado o no	116.658	263	0,2	157.209	919	0,6	6,0
040210	Leche y nata (crema) en polvo, gránulos u otras formas sólidas	80.723	20	0,0	94.563	0	0,0	10,0
150790	Aceite de soja excluido en bruto	43.076	710	1,6	34.366	0	0,0	9,0
020629	Otros despojos comestibles bovinos	30.152	171	0,6	12.006	521	4,3	12,0
030490	Carnes de pescado congeladas	18.810	57	0,3	22.586	5	0,0	10,0
230400	Harinas de soja	16.185	2.780	17,2	49.315	3.795	7,7	5,0
151800	Grasas y aceites animales o vegetales, cocidos, oxidados, deshidratados, sulfurados excluidos hidrogenados y refinados	14.727	19	0,1	15.098	26	0,2	10,0
030799	Invertebrados acuáticos, excluidos crustáceos, para alimentación humana, excluidos vivos, frescos o refrigerados	13.219	16	0,1	12.471	65	0,5	10,0
030375	Escualos congelados	9.807	37	0,4	9.851	71	0,7	12,0
081110	Frutillas frescas congeladas	8.942	832	9,3	4.777	768	16,1	30,0
151211	Aceite de girasol o cártamo en bruto	8.613	8.179	95,0	184	0	0,0	9,0
080550	Limonos y limas	4.039	65	1,6	4.841	44	0,9	17,3
120922	Semilla de trébol para siembra	3.714	59	1,6	6.100	235	3,9	0,0
030378	Merluzas congeladas	2.878	17	0,6	5.008	0	0,0	12,0
200969	Jugo de uva (incluido el mosto)	2.395	63	2,6	3.629	70	1,9	20,0
150810	Aceite de mani en bruto	2.169	827	38,1	23	0	0,0	10,0
081320	Ciruelas	1.255	23	1,9	591	0	0,0	25,0
151229	Aceite de algodón excluido en bruto	1.150	300	26,0	215	0	0,0	10,0
050300	Crin y sus desperdicios	596	71	11,9	895	177	19,8	15,0
151540	Aceite de tung y sus fracciones	226	0	0,1	277	1	0,2	20,0
200939	Jugo de cítricos, excluidos naranja, toronga y pomelo	218	50	23,1	247	15	6,1	18,0
090300	Yerba mate	20	7	33,8	52	0	0,6	10,0
<b>Total</b>		<b>8.675.188</b>	<b>2.177.085</b>	<b>25,1</b>	<b>11.240.704</b>	<b>2.958.896</b>	<b>26,3</b>	<b>11,7</b>

Nota: La complementariedad muestra las subpartidas donde la Argentina revela especialización exportadora y China especialización importadora  
Fuente: Centro de Economía Internacional en base a Comtrade

- Las cifras del Cuadro 3 muestran que la mayor participación de la Argentina en las compras de China se dio en Aceite y en Porotos de soja. En ambos productos la Argentina paga un arancel menor a 10% para ingresar al mercado chino.
- A pesar de que es alta la inserción de la soja argentina en el mercado chino (25% de las importaciones chinas de porotos y 72% las de aceites, provienen de nuestro país), se espera una demanda sostenida de esta oleaginosa, tanto para alimentar a un stock creciente de ganado porcino como para abastecer un consumo per cápita de aceite en aumento, que no puede ser satisfecho por las aceiteras chinas.
- En alimentos también la Argentina está en condiciones de satisfacer la demanda proveniente del cambio en las pautas de consumo, originada en el mayor ingreso per cápita y en la adopción parcial de patrones occidentales de alimentación, lo cual aumentará la demanda de carne vacuna, frutas y vinos.

- Otras oportunidades a expandir en alimentos se encuentran en pescados y camarones congelados (con compras chinas a la Argentina entre 2002 y 2005 por U\$S 3,3 millones de promedio) y harinas de pescado (U\$S 11,6 millones), productos donde la participación de la Argentina como proveedor no supera el 2%, lo cual muestra un amplio margen para crecer.
- Los productos con oportunidades para expandir del Sector Agroalimentos y Pesca que enfrentan los aranceles más altos son Frutillas (30%) y Ciruelas (25%).
- También el país muestra una alta complementariedad en manufacturas industriales que son utilizadas por la industria china como insumos, sea para productos destinados al mercado interno como a la exportación (Cuadro 4). Aquí se destacan los minerales y desechos de cobre (con compras chinas a nuestro país por U\$S 29 millones), laminados de hierro y acero (U\$S 11 millones), plásticos (polipropileno, polietileno, poliestirenos y policloruro de vinilo, U\$S 18,6 millones) y cueros bovinos o equinos (U\$S 36 millones). El margen para crecer lo marca que la inserción de la Argentina es inferior al 2%, excepto en cueros que supera el 4%. Además, dado que las exportaciones chinas presentan un alto contenido de insumos importados, todo aumento de las ventas externas chinas implica una mayor importación de estos insumos.



**Cuadro 4**  
**Sectores con oportunidades a expandir por la Argentina: Sector Forestal-Industrial, Minería y Otros Productos Industriales**  
Complementariedad de las exportaciones argentinas con las importaciones de China  
Subpartidas con mayor valor de importaciones chinas desde el mundo

Subpartida	Descripción	Importaciones de China en miles de US\$						Arancel China 2007	Arancel intracrueta
		Promedio 2002-2005			2005				
		Desde el Mundo	Desde la Argentina	Particip. Arg en %	Desde el Mundo	Desde la Argentina	Particip. Arg en %		
<b>Sector Forestal-Industrial</b>									
441129	Tableros de fibra de densidad superior a 0,5 g/cm3 pero inferior o igual a 0,8 g/cm3, sin trabajo mecánico ni recubrimiento de superficie	162.257	7.686	4,7	147.267	1.550	1,1	4,0	
441121	Los demás tableros de fibra de densidad superior a 0,5 g/cm3 pero inferior o igual a 0,8 g/cm3	29.745	940	3,2	26.179	885	3,4	4,0	
441111	Tableros de fibra de densidad superior a 0,8 g/cm3, sin trabajo mecánico ni recubrimiento de superficie	16.007	183	1,1	7.729	37	0,5	4,0	
	<b>Total Sector Forestal-Industrial</b>	<b>208.009</b>	<b>8.809</b>	<b>4,2</b>	<b>181.175</b>	<b>2.471</b>	<b>1,4</b>	<b>4,0</b>	
<b>Minerales y Otros Productos Industriales</b>									
390210	Polipropileno	2.309.443	1.789	0,1	3.015.510	2	0,0	7,6	
260300	Minerales de cobre y sus concentrados	2.012.389	24.997	1,2	3.720.781	90.295	2,4	0,0	
740400	Desperdicios y desechos de cobre	2.009.298	4.348	0,2	3.179.868	2.838	0,1	1,5	
520100	Algodón sin cardar ni peinar	1.925.026	472	0,0	3.191.113	1.489	0,0	40,0	1,0
390120	Poliétileno de densidad igual o superior a 0,94	1.806.376	1.585	0,1	2.511.755	317	0,0	7,8	
720917	Productos planos de hierro o acero de espesor mayor a 0,5mm y menor a 1mm	1.712.781	21.985	1,3	2.358.205	6.282	0,3	3,0	
721049	Productos planos de hierro o acero, no cincados electrolíticamente	1.250.448	2.498	0,2	1.468.948	134	0,0	4,0	
720839	Productos planos de hierro o acero laminados en caliente, de espesor inferior a 3 mm	1.247.512	2.005	0,2	1.494.071	0	0,0	3,0	
390110	Poliétileno de densidad inferior a 0,94	1.229.716	1.532	0,1	1.205.929	9	0,0	7,8	
271113	Butanos licuados	1.162.620	19.793	1,7	1.454.988	34.714	2,4	8,5	
390410	Policloruro de vinilo	1.115.588	3.573	0,3	1.069.994	0	0,0	7,6	
470321	Pasta química de madera de conífera	1.102.840	20.655	1,9	1.467.028	26.238	1,8	0,0	
720918	Productos planos de hierro o acero, enrollados, laminados en frío, de espesor inferior a 0,5 mm	1.094.689	4.011	0,4	1.547.581	2.857	0,2	6,0	
721030	Productos galvanizados electrolíticamente	1.052.327	3.067	0,3	1.280.987	769	0,1	8,0	
390190	Polímeros de etileno en formas primarias, excluidos polietileno, copolímeros de etileno y acetato de vinilo	925.619	1.841	0,2	1.850.546	728	0,0	6,5	
271112	Propano	866.519	6.054	0,7	1.345.997	4.672	0,3	5,0	
510111	Lana esquilada	844.495	1.802	0,2	1.116.143	5.432	0,5	38,0	3,0
841480	Compresores de aire y de gases	662.554	912	0,1	860.642	1.799	0,2	7,3	
292910	Isocianatos	631.900	6.647	1,1	861.895	10.308	1,2	6,5	
410792	Los demás cueros y pieles bovinos, divididos con la flor	612.097	25.244	4,1	864.826	28.292	3,3	5,0	
390810	Poliamidas	579.369	2.943	0,5	1.030.588	6.507	0,6	7,1	
391590	Desechos y recortes de otros plásticos	550.355	5.348	1,0	980.458	18.405	1,9	7,6	
410712	Cueros y pieles enteros, divididos con la flor	535.022	11.070	2,1	672.297	14.588	2,2	6,5	
390720	Poliésteres, excluidos poliacetales	497.898	25	0,0	668.750	101	0,0	7,6	
853720	Cuadros y paneles para tensión superior a 1.000 V	479.534	4	0,0	572.131	0	0,0	8,4	
391990	Placas, láminas, cintas, tiras y otras formas planas, de plásticos, autoadhesivos, excluidas en rollos de ancho <= a 20cm	449.691	249	0,1	712.320	485	0,1	6,5	
290230	Tolueno	443.584	1.271	0,3	560.784	4.063	0,7	2,0	
760120	Aleaciones de aluminio	428.752	147	0,0	338.369	0	0,0	7,0	
720916	Productos planos de hierro o acero, enrollados, laminados en frío, de espesor superior a 1 mm pero inferior a 3 mm	394.366	5.307	1,3	403.303	910	0,2	6,0	
730459	Tubos y perfiles huecos de acero aleado, sin soldadura, de sección circular	384.882	307	0,1	856.660	822	0,1	4,0	
590390	Telas impregnadas, recubiertas o estratificadas con plástico	356.604	1	0,0	317.515	0	0,0	10,0	
540241	Los demás hilados sencillos sin torsión o con una torsión <= a 50 vueltas por metro, de nailon o demás poliamidas	331.970	175	0,1	446.275	0	0,0	5,0	
842230	Máquinas y aparatos para llenar, cerrar, capsular o etiquetar botellas, cajas, sacos demás continentes	329.421	85	0,0	377.583	325	0,1	11,2	
400219	Caucho estireno-butadieno, excluido latex	324.911	7	0,0	437.400	6	0,0	7,5	
847982	Las demás máquinas y aparatos para mezclar, amasar o sobar	305.534	0	0,0	341.331	2	0,0	7,0	
	<b>Suma primeros 35</b>	<b>31.966.132</b>	<b>181.745</b>	<b>0,6</b>	<b>44.582.571</b>	<b>263.388</b>	<b>0,6</b>	<b>7,9</b>	
	Resto	7.455.456	173.683	2,3	7.907.774	194.329	2,5		
	<b>Total Minería y Otros Productos Industriales</b>	<b>39.421.588</b>	<b>355.428</b>	<b>0,9</b>	<b>52.490.345</b>	<b>457.717</b>	<b>0,9</b>		

Nota: La complementariedad muestra las subpartidas donde la Argentina revela especialización exportadora y China especialización importadora  
Fuente: Centro de Economía Internacional en base a Comtrade

- Asimismo, el crecimiento de la economía precisa de materiales para desarrollar su infraestructura, y aquí la Argentina puede abastecer una demanda en aumento de productos siderúrgicos, como por ejemplo productos laminados de hierro o acero (que registró importaciones chinas desde nuestro país por U\$S 39 millones).
- También la complementariedad puede aprovecharse en el campo energético, dado que el crecimiento económico conlleva una demanda en aumento de petróleo y otros combustibles, que permitirá expandir las exportaciones argentinas.
- Las ventas de los productos para los cuales la Argentina presenta oportunidades aún no aprovechadas representan un mercado de importaciones totales de China cercano a U\$S 18.150 millones (promedio anual 2002-2005). Más del 90% (U\$S 16.365 millones) corresponde a Productos industriales y el 10% restante (U\$S 1.785 millones) al sector Agroalimentos y Pesca.
- Al contemplar sólo los datos del año 2005, se observa que las importaciones totales de China con oportunidades sin explotar por la Argentina alcanzaron U\$S 21.735 millones con igual composición sectorial (10% Agroalimentos y Pesca y 90% Productos industriales).
- Los productos con oportunidades no aprovechadas que enfrentan los aranceles más altos se encuentran entre los Agroalimentos (Cuadro 5): Trigo y Arroz pagan un arancel de 65% cada uno y Azúcar de 50%. A su vez, estos tres productos pagan un arancel intracuota de 10%, 9% y 15%, respectivamente.

**Cuadro 5**  
**Sectores con oportunidades aún no aprovechadas por la Argentina :**  
**Agroalimentos y Pesca**  
Complementariedad de las exportaciones argentinas con las importaciones de China  
Subpartidas con mayor valor de importaciones chinas sin participación de Argentina

Subpartida	Descripción	Importaciones de China en miles de U\$S		Arancel China 2007	Arancel intracuota
		Promedio 2002-2005	2005		
100300	Cebada	327.349	429.441	3,0	
100190	Trigo excluido el duro y morcajo o tranquillón	287.744	369.589	65,0	10,0
240120	Tabaco total o parcialmente desvenado o desnervado	252.987	321.581	10,0	
170111	Azúcar de caña, en bruto	221.792	323.513	50,0	15,0
100630	Arroz semiblanqueado o blanqueado, incluso pulido o glaseado	152.581	187.864	65,0	9,0
150200	Grasas de animales de las especies bovina, ovina o caprina	129.786	124.946	8,0	
151411	Aceites de nabo (de nabina) o de colza, en bruto, con bajo contenido de ácido erúico y sus fracciones	99.956	101.030	9,0	
190110	Preparaciones para la alimentación infantil	81.986	103.046	15,0	
200410	Papas preparadas o conservadas sin vinagre o ácido acético, congeladas	42.582	41.498	13,0	
151790	Mezclas o preparaciones alimenticias de grasas y aceites, animales o vegetales	36.027	16.027	25,0	
081340	Las demás frutas u otros frutos	26.631	27.192	23,8	
071310	Arvejas o guisantes	24.757	49.010	2,5	
030760	Caracoles, excluidos los de mar	22.166	29.036	7,0	
230110	Harina, polvo y "pellets", de carne o de despojos	22.092	14.252	4,0	
080620	Uvas secas incluidas las pasas	11.290	15.747	10,0	
170211	Lactosa y jarabe de lactosa con contenido >= 99%, expresado en lactosa anhidra	8.919	15.485	10,0	
230500	Tortas y residuos sólidos de la extracción del aceite de maní	8.084	14.133	5,0	
080940	Ciruelas y endrinas frescas	7.275	9.397	10,0	
050590	Piel y plumas de aves, excluidas las utilizadas para relleno	5.780	8.439	10,0	
151511	Aceite de lino en bruto	4.943	707	15,0	
140190	Materias vegetales para cestería o espartería, excluidas de bambú y roten	2.305	1.753	10,0	
151529	Aceite de maíz, excluido en bruto	2.121	419	10,0	
110610	Harina y sémola de legumbres secas desvainadas	1.857	2.561	10,0	
170260	Otras fructosas y jarabe de fructosa con contenido > al 50 % en peso	1.809	2.414	30,0	
010612	Ballenas, delfines y marsopas (mamíferos del orden Cetáceos); manatíes y dugones o dugongos	969	1.266	6,3	
020622	Hígados bovinos congelados	169	0	12,0	
230250	Salvados, moyuelos y residuos de leguminosas	67	134	5,0	
<b>Total</b>		<b>1.784.024</b>	<b>2.210.479</b>	<b>16,4</b>	

Nota: La complementariedad muestra las subpartidas donde la Argentina revela especialización exportadora y China especialización importadora  
Fuente: Centro de Economía Internacional en base a Comtrade

- Entre las oportunidades aún no aprovechadas en alimentos, sobresalen cereales, tabaco, azúcar y grasas y aceites.
- En el Cuadro 6, se observa que los aranceles que enfrentan los productos industriales argentinos con oportunidades aún no aprovechadas para ingresar a China son menores respecto de los que les corresponde a los agroalimentos. Sólo cinco productos, Maderas chapadas, Carbón vegetal, Máquinas ordeñadoras, Máquinas utilizadas en la industria textil y Prensas hidráulicas, tienen un arancel de al menos 10%.
- Entre estos productos se encuentran principalmente Productos químicos, Plásticos, Material de Transporte y Máquinas y aparatos.

**Cuadro 6**  
**Sectores con oportunidades aún no aprovechadas por la Argentina : Sector Forestal-Industrial, Maquinaria Agrícola, Minería y Otros Productos Industriales**  
Complementariedad de las exportaciones argentinas con las importaciones de China  
Subpartidas con mayor valor de importaciones chinas sin participación de Argentina

Subpartida	Descripción	Importaciones de China en miles de U\$S		Arancel China 2007
		Promedio 2002-2005	2005	
<b>Sector Forestal-Industrial</b>				
440610	Durmientes de madera para vías férreas o similares, sin impregnar	7.575	9.021	2,0
440420	Flejes, estacas, estaquillas, tablitas, láminas, cintas y similares, de madera, sin trabajar ni torneear	3.561	2.301	8,0
440200	Carbón vegetal	3.053	6.070	10,5
441293	Otras maderas chapadas o estratificadas con por lo menos un tablero de partículas	2.567	747	11,7
441131	Tableros de fibra de densidad superior a 0,35 g/cm3 pero inferior o igual a 0,5 g/cm3, sin trabajo mecánico ni recubrimiento de superficie	373	593	9,0
<b>Total Sector Forestal-Industrial</b>		<b>17.130</b>	<b>18.731</b>	<b>8,2</b>
<b>Maquinaria Agrícola</b>				
843420	Máquinas y aparatos para la industria lechera	25.252	23.567	6,0
843360	Máquinas para la limpieza o clasificación de huevos, frutos u otros productos agrícolas	9.715	10.087	5,0
843410	Máquinas ordeñadoras	6.332	4.957	10,0
<b>Total Maquinaria Agrícola</b>		<b>41.299</b>	<b>38.611</b>	<b>7,0</b>
<b>Minería y Otros Productos Industriales</b>				
290250	Estireno	2.225.946	2.986.945	2,0
390319	Poliestirenos	1.221.868	1.296.883	7,6
870840	Cajas de cambio	871.132	1.172.852	9,0
290243	Hidrocarburo cíclico (p-Xileno)	743.193	1.440.217	2,0
520522	Hilados sencillos de fibras peinadas de algodón, de título superior al número métrico 14 pero inferior o igual al número métrico 43	733.651	683.117	5,0
844400	Máquinas de extrudir, estirar, texturar o cortar materia textil sintética o artificial	543.253	351.588	10,0
271320	Betún de petróleo	515.323	644.642	8,0
290321	Cloruro de vinilo	496.557	580.900	5,5
550320	Fibras de poliéster sin cardar ni peinar	468.251	402.540	5,0
842839	Aparatos elevadores o transportadores	420.046	556.819	5,0
845590	Partes de laminadores para metal	352.620	435.340	8,0
840140	Partes de reactores nucleares	334.328	77.871	1,0
290511	Metanol - alcohol metílico -	321.196	331.608	5,5
847720	Extrusoras	307.430	279.214	5,0
820730	Utiles de embutir, estampar o punzomar, de metal común	286.823	515.703	8,0
890800	Barcos y otros artefactos flotantes para desguace	250.074	51.273	3,0
842489	Los demás aparatos mecánicos para proyectar, dispersar o pulverizar materias líquidas o en polvo	247.490	334.053	0,0
845961	Las demás máquinas de fresar, de control numérico	214.731	224.259	5,0
790111	Cinc en bruto, sin alear, con un contenido en peso, superior o igual al 99,99%	200.368	473.846	3,0
270750	Mezclas de hidrocarburos aromáticos según las normas ASTM D 86	200.143	205.719	8,0
730511	Tubos soldados	185.415	91.502	7,0
290241	o-Xileno	161.367	258.525	2,0
480511	Papel semiquímico para acanalar	153.512	102.795	7,5
270730	Xiloles	152.738	201.500	6,0
846291	Prensas hidráulicas	143.680	171.172	10,0
Resto		11.751.135	13.870.881	5,5
<b>Total Minería y Otros Productos Industriales</b>		<b>16.365.872</b>	<b>19.524.284</b>	

Nota: La complementariedad muestra las subpartidas donde la Argentina revela especialización exportadora y China especialización importadora  
Fuente: Centro de Economía Internacional en base a Comtrade

### 3.2. Oportunidades para China

- Los Cuadros 7 y 8 muestran productos en los cuales China tiene complementariedad comercial con la Argentina, ordenados de acuerdo al valor de las importaciones de la Argentina.
- Los productos para los cuales China presenta oportunidades para expandir sus ventas a la Argentina representan un mercado de importaciones argentinas totales por U\$S 8.278 millones para el promedio del período 2002-2005, de los cuales el 56% corresponde a los primeros veinte productos.
- Como puede observarse, todos los productos corresponden a manufacturas industriales, destacándose la presencia de Máquinas y aparatos, mecánicos y eléctricos, Productos químicos y Plásticos (Cuadro 7).
- Aire acondicionados (18,3%) y Tubos para televisores (18%) son los productos que pagan los aranceles más altos para ingresar a China.

**Cuadro 7**  
**Sectores con oportunidades a expandir por China**  
Complementariedad de las exportaciones chinas  
con las importaciones de la Argentina

Veinte subpartidas con mayor valor de importaciones argentinas desde el mundo

Subpartida	Descripción	Importaciones argentinas Prom.02-05 en miles de U\$S			Arancel Arg 2007
		Desde el Mundo	Desde China	Particip. China en %	
850440	Convertidores estáticos	2.539.989	5.802	0,2	15,7
852520	Aparatos emisores con un aparato receptor incorporado	568.905	3.752	0,7	9,0
293100	Compuestos órgano-inorgánicos	230.272	71.094	30,9	8,2
847160	Unidades de entrada o salida para procesamiento de datos	143.148	35.892	25,1	11,5
852990	Partes de equipos electrónicos	122.488	15.057	12,3	8,6
390760	Politereftalato de etileno en formas primarias	106.327	1.419	1,3	14,0
310530	Fosfato diamónico	98.232	36	0,0	6,0
270112	Hulla bituminosa sin aglomerar	92.955	597	0,6	0,0
401120	Neumáticos utilizados en autobuses y camiones	82.774	5.890	7,1	16,0
841480	Compresores de aire y de gases	76.646	3.754	4,9	12,9
310540	Fosfato monoamónico incluido mezclado con fosfato diamónico	73.907	40	0,1	6,0
380820	Fungicidas	66.500	134	0,2	10,9
380830	Herbicidas, inhibidores de germinación y reguladores del crecimiento de las plantas	61.114	2.157	3,5	11,0
847180	Las demás unidades de máquinas automáticas para tratamiento o procesamiento de datos	56.955	3.668	6,4	9,0
320611	Pigmentos y preparaciones a base de dióxido de titanio	54.216	295	0,5	8,8
392690	Manufacturas de plástico, excluidos artículos para oficina y escolares, accesorios de vestir	53.988	4.055	7,5	14,6
841430	Compresores utilizados en los equipos frigoríficos	53.672	8.347	15,6	10,7
848180	Artículos de grifería y órganos similares, excluidas válvulas reductoras de presión, de retención y de alivio o seguridad	52.815	4.293	8,1	16,3
841510	Aire acondicionados para empotrar o para ventanas	50.287	6.031	12,0	18,3
854011	Tubos catódicos para televisores	48.743	10.445	21,4	18,0
	<b>Suma primeros 20</b>	<b>4.633.933</b>	<b>182.755</b>	<b>3,9</b>	<b>11,3</b>
	Resto	3.644.444	511.713	14,0	
	<b>Total</b>	<b>8.278.377</b>	<b>694.468</b>	<b>8,4</b>	

Nota: La complementariedad muestra las subpartidas donde China revela especialización exportadora y la Argentina especialización importadora  
Fuente: Centro de Economía Internacional en base a Comtrade

- El Cuadro 8 representa los veinte productos con mayor valor de importaciones de la Argentina, pero en los cuales China aún no vende nada a nuestro país. Sobresalen

algunos productos agrícolas como carne porcina y semillas de alfalfa, aunque la mayor parte de los productos son manufacturas industriales, entre los que se destacan energía eléctrica y manufacturas de fundición de hierro y acero.

**Cuadro 8**  
**Sectores con oportunidades aún no aprovechadas por China**  
Complementariedad de las exportaciones chinas  
con las importaciones de la Argentina  
Veinte subpartidas con mayor valor de importaciones argentinas desde el mundo

Subpartida	Descripción	Importaciones de la Argentina Prom.02-05 en miles de U\$S	Arancel Argentina 2007
271600	Energía eléctrica	220.448	0,0
720720	Productos semielaborados de hierro o acero sin alear con contenido de carbono >=0,25% en peso	36.339	8,0
020329	Carne porcina, congelada	33.081	10,0
890120	Barcos cisterna	32.101	14,0
720711	Productos intermedios de hierro o acero sin alear, con contenido de carbono menor a 0,25% en peso	31.016	8,0
310230	Nitrato de amonio, incluso en disolución acuosa	29.201	0,0
720851	Productos planos de hierro o acero sin alear, laminados en caliente, de ancho mayor o igual a 600 mm sin chapar ni revestir, de espesor mayor a 10 mm	27.703	12,0
290124	Buta-1,3-dieno e isopreno	24.670	2,0
290129	Hidrocarburos acíclicos no saturados	22.148	2,0
550932	Hilados de fibras sintéticas discontinuas, retorcidos o cableados	18.651	16,0
890200	Barcos de pesca; barcos factoría y para el tratamiento o la preparación de conservas	17.446	14,0
400220	Caucho butadieno (BR)	16.990	0,7
722830	Barras de otros aceros aleados ncop.,lam.cal.	16.676	12,8
732611	Bolas y artículos similares para molinos de hierro, acero, forjadas o estampadas	16.611	18,0
120921	Semilla de alfalfa para siembra	12.958	0,0
710691	Plata en bruto	12.045	6,0
310559	Los demás abonos con nitrógeno y fósforo	10.067	4,0
590220	Napas tramadas p/neumáticos,de poliéster	9.972	10,0
160420	Las demás preparaciones y conservas de pescado	9.655	16,0
520512	Hilados sencillos de fibras de algodón sin peinar, de título superior al número métrico 14 pero inferior o igual al número métrico 43	9.086	14,0
<b>Suma primeros 20</b>		<b>606.865</b>	<b>8,4</b>
Resto		269.695	
<b>Total</b>		<b>876.559</b>	

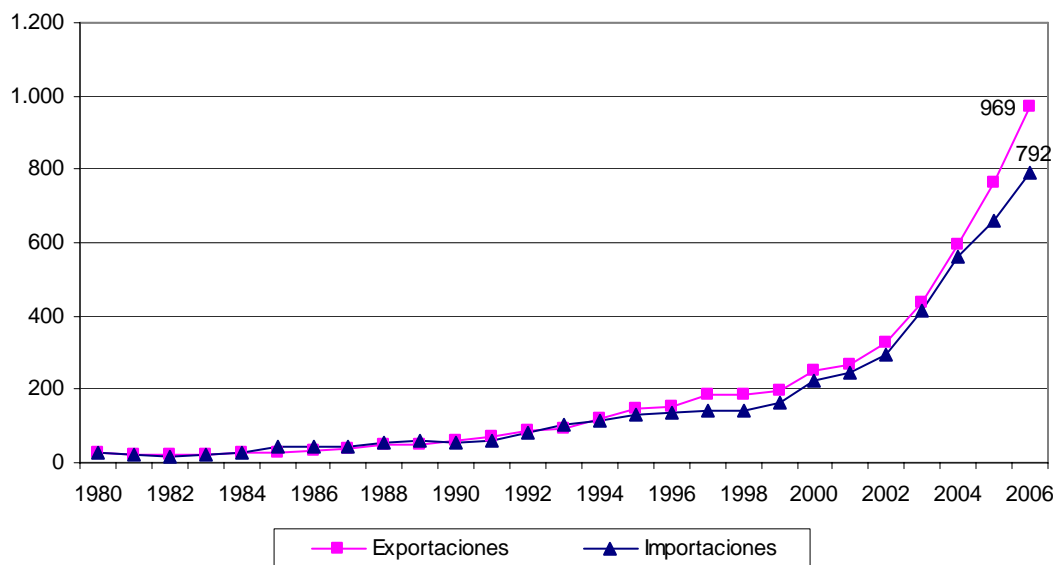
Nota: La complementariedad muestra las subpartidas donde China revela especialización exportadora y la Argentina especialización importadora  
Fuente: Centro de Economía Internacional en base a Comtrade

## 4. Comercio exterior y Barreras comerciales de China

### 4.1. Comercio total

- Tras la apertura de su economía en 1979 y después que se moderaran los controles sobre sus exportaciones e importaciones, el comercio exterior de China mantuvo un ritmo de crecimiento sostenido que se aceleró en la década del noventa con una serie de reformas comerciales que incluyeron significativas reducciones arancelarias.
- Las exportaciones e importaciones de China reflejan una tendencia ascendente que se acentuó en 1999, alcanzando en 2006 ventas por U\$S 969.073 millones y compras por U\$S 791.614 millones, cerca del cuádruple de los valores del año 2000 (Gráfico 5).

**Gráfico 5**  
**Comercio exterior de China**  
en miles de millones de dólares



Fuente: Centro de Economía Internacional en base a FMI

#### 4.2. Comercio por país

- Entre 2003 y 2005, Estados Unidos fue el principal destino de las ventas de China - con una participación promedio de 21,2%- y Japón el primer origen de las compras - con una participación de 16,5%- (Cuadro 9). Otros importantes socios fueron Hong Kong, RAE<sup>2</sup> de China y Japón como destinos de las exportaciones chinas y Taiwán, Provincia de China y Corea como orígenes de las importaciones.

**Cuadro 9**  
**Comercio exterior de China: Principales destinos y orígenes**  
promedio 2003-2005

Destino	Exportaciones		Origen	Importaciones	
	millones de U\$S	part. en %		millones de U\$S	part. en %
Estados Unidos	126.985	21,2	Japón	89.628	16,5
Hong Kong, RAE de China	100.539	16,8	Taiwan, Pcia. de China	62.933	11,6
Japón	72.301	12,1	Corea	60.728	11,1
Corea	27.671	4,6	Estados Unidos	42.478	7,8
Alemania	24.575	4,1	Alemania	28.457	5,2
Países Bajos	19.299	3,2	Malasia	17.418	3,2
Reino Unido	14.922	2,5	Singapur	13.665	2,5
Resto	211.544	35,4	Resto	229.341	42,1
Mundo	597.837	100,0	Mundo	544.647	100,0

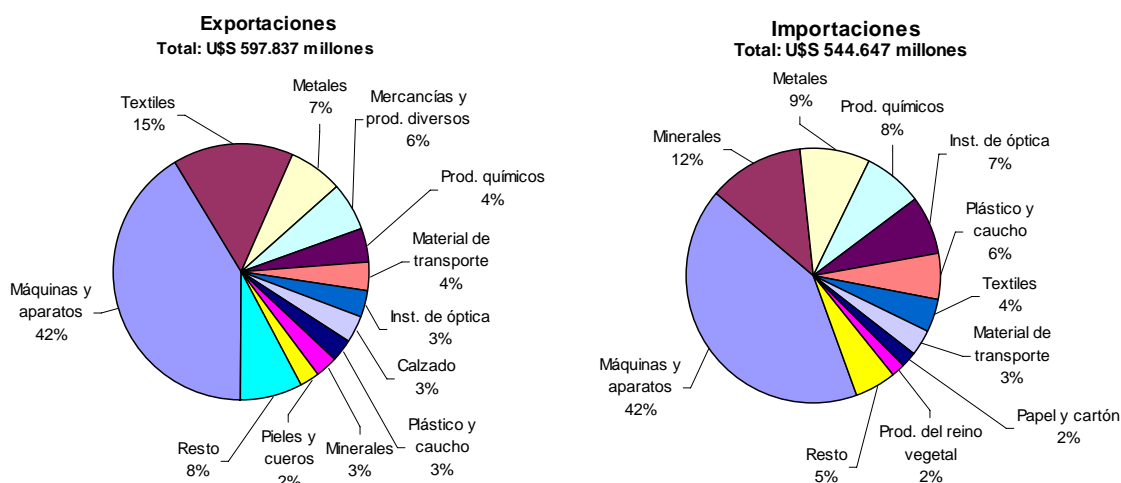
Fuente: Centro de Economía Internacional en base a COMTRADE

#### 4.3. Comercio sectorial

<sup>2</sup> Región Administrativa Especial

- El Gráfico 6 muestra que durante el trienio 2003-2005, tanto en las exportaciones como en las importaciones chinas sobresalió el sector de Máquinas y aparatos (42% en ambos casos). Otros sectores importantes fueron Textiles en el caso de las ventas y Minerales en las compras.

**Gráfico 6**  
**Composición sectorial del comercio exterior de China**  
promedio 2003-2005



Fuente: Centro de Economía Internacional en base a Comtrade

#### 4.4. Barreras comerciales

- El promedio del arancel *ad valorem* consolidado<sup>3</sup> de China es de 9,8%, para productos agrícolas es de 14,9% y para no agrícolas es de 9%.
- A nivel de secciones del sistema armonizado, los aranceles más altos se concentran en Calzados y Alimentos, bebidas y tabaco (Cuadro 10).

<sup>3</sup> Arancel consolidado 2007, fuente OMC.



**Cuadro 10**  
**Estructura arancelaria de China**  
Aranceles consolidados, año 2007

Secciones del sistema armonizado	Promedio simple
I Animales vivos	12,4
II Productos del reino vegetal	13,7
III Grasas y aceites	13,0
IV Alimentos, bebidas y tabaco	18,2
V Productos minerales	4,2
VI Industrias químicas	7,1
VII Plástico y caucho y sus manufacturas	9,4
VIII Pieles y cueros	13,7
IX Madera y sus manufacturas	5,2
X Papel y sus manufacturas	5,4
XI Materias textiles y sus manufacturas	11,6
XII Calzados y accesorios	18,8
XIII Manufacturas de piedra, yeso, cerámicos; vidrio	13,4
XIV Piedras y metales preciosos	9,9
XV Metales comunes y sus manufacturas	7,7
XVI Máquinas y aparatos eléctricos y sus partes	7,9
XVII Material de transporte	11,9
XVIII Optica y relojería	10,0
XIX Armas, municiones y sus partes y accesorios	13,4
XX Mercancías y productos diversos	12,3
XXI Objetos de arte o colección y antigüedades	10,2

Fuente: Centro de Economía Internacional en base a OMC

- Como se aprecia en el Cuadro 11, el sector Resto de productos industriales concentra la mayor cantidad de posiciones con aranceles altos (50,2%). Al considerar sólo los aranceles superiores a 30% el sector Agroalimentos y pesca duplica su participación (de 22% a 44%).

**Cuadro 11**  
**Picos arancelarios**  
Cantidad de posiciones con arancel *ad valorem*

Sector	Arancel <i>ad valorem</i> $\geq$ 30%		Arancel <i>ad valorem</i> $\geq$ 10% y $<$ 30%	
	Cantidad	% en el total	Cantidad	% en el total
Agroalimentos y pesca	69	44,5	713	22,1
Minerales y combustibles	0	0,0	2	0,1
Cuero, textiles y calzado	11	7,1	890	27,6
Resto de prod. industriales	75	48,4	1.615	50,2
<b>Total</b>	<b>155</b>	<b>100,0</b>	<b>3.220</b>	<b>100,0</b>

Fuente: Centro de Economía Internacional en base a OMC

- De los capítulos con aranceles altos, los aranceles *ad valorem* máximos están en Cereales, Harinas, Bebidas y Tabaco. (Cuadro 12).

**Cuadro 12**  
**Picos arancelarios**  
Aranceles consolidados, año 2007, capítulos seleccionados

Capítulo	arancel <i>ad valorem</i>
10 Cereales	65,0
11 Harinas	65,0
22 Bebidas	65,0
24 Tabaco	65,0
17 Azúcares	50,0
31 Abonos	50,0
37 Productos fotográficos	47,0
87 Automóviles y sus partes	45,0
52 Algodón	40,0
51 Lana	38,0
21 Preparaciones alim. diversas	35,0
71 Perlas y piedras preciosas	35,0

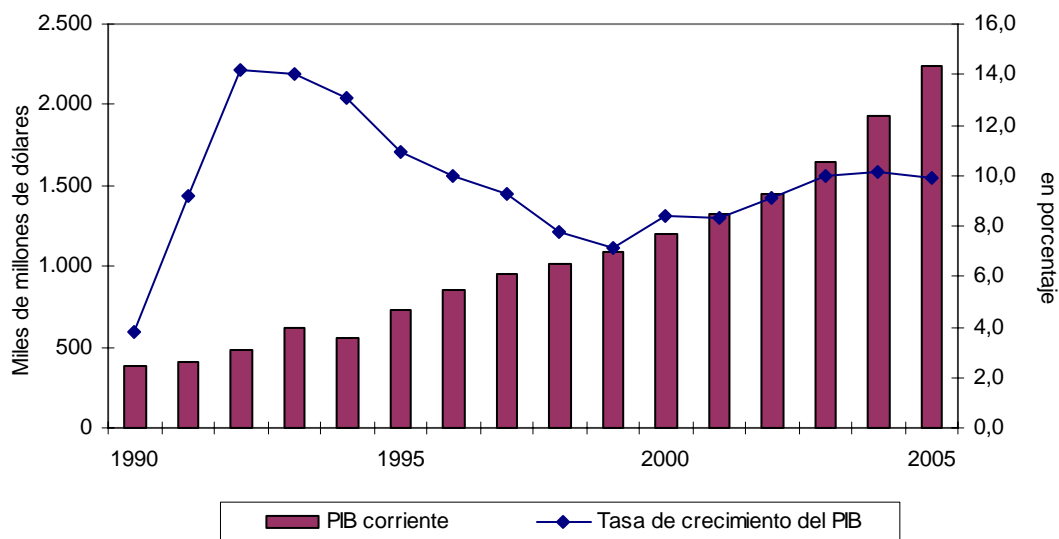
Fuente: Centro de Economía Internacional en base a OMC

## 5. Evolución del PIB de China

- El lugar cada vez más importante que tiene China en el comercio exterior argentino y en su política comercial tiene correlación con la mayor importancia de China en la economía mundial. En los últimos quince años, la economía china creció a una tasa mayor al 9% de promedio anual, aumentando su participación en el producto mundial. De esta forma China ocupa el cuarto lugar, en términos de PIB corriente, entre las principales economías del mundo<sup>4</sup>.
- En 2005 el PIB corriente de China superó los U\$S 2.200 miles de millones (Gráfico 7).

<sup>4</sup> Los tres primeros lugares los ocupan Estados Unidos, Japón y Alemania, en ese orden.

**Gráfico 7**  
**PIB de China: valores corrientes y tasa de crecimiento**  
Millones de dólares y porcentaje



Fuente: Centro de Economía Internacional en base a World Economic Outlook (FMI)